

# 京王線地下化後の市内アンケート調査 報告書

調布市商工会

目的

京王線連続立体交差事業の一環で、8月19日京王線西調布～柴崎間、相模原線調布～京王多摩川間約3.7km及び調布・布田・国領駅が地下化されました。地下化に伴い18箇所の踏切が廃止され、中心市街地である調布・布田・国領駅周辺だけでなく、その周辺地域においても人・物の流れが大きく変化することと予想されます。調布市内の店舗・事業所において、京王線地下化後の時系列毎（1ヶ月・3ヶ月・半年後）の人通り・来客数・経営等への影響度合を調査し、喫緊のまちづくりへの意見具申を行うことを目的とする。

対象地域及び事業所

- ①調布市中心市街地  
(小島町1・2丁目、布田1～4丁目、国領町1～5丁目・8丁目)
- ②中心市街地周辺の商店街  
(深大寺表参道商店会・調布ヶ丘商店会・下石原商店会)
- ③組織強化対策推進委員

調査事業所

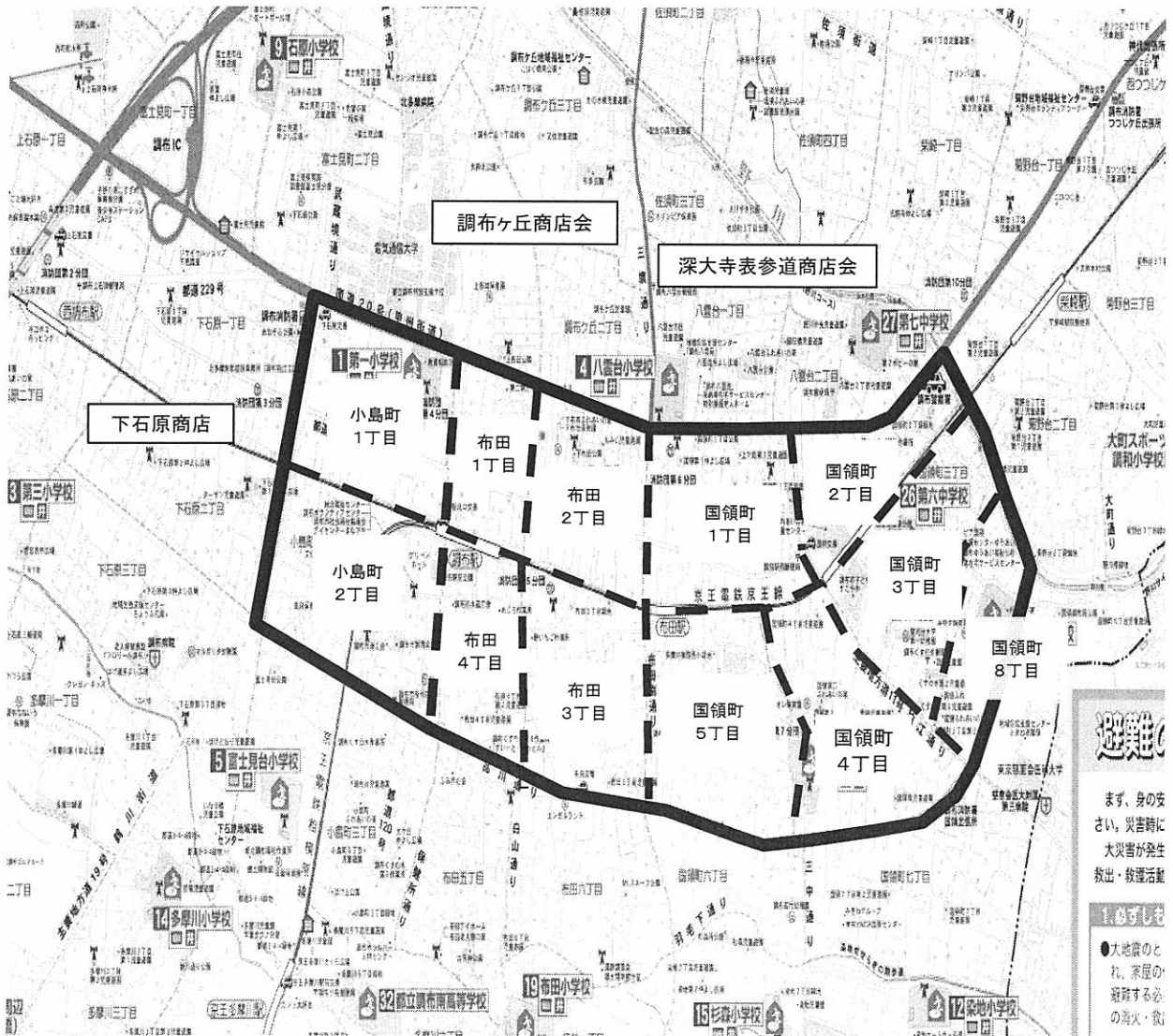
対象地域及び事業所	1ヶ月後		3ヶ月後		6ヶ月後	
	調査依頼	回答	調査依頼	回答	調査依頼	回答
①調布市中心市街地	169	169	153	153	146	146
②中心市街地周辺の商店街	19	19	12	12	14	14
③組織強化対策推進委員	158	32	158	15	158	18
合計	346	220	323	180	318	178
回答率	63.6%		55.7%		56.0%	

対象業種

小売業、飲食業、サービス業、製造業、建設業

調査方法

経営指導員の巡回及びFAXによるアンケート調査。



まず、身の安全、災害時に大災害が発生救出・救援活動

1必ずしき

●大地震の恐れ、家屋の避難する必の消火・救

調査事業所一覧

	1ヶ月後	3ヶ月後	6ヶ月後
1. 中心市街地区域内	169	153	146
小島町1丁目	24	22	20
小島町2丁目	13	12	12
布田1丁目	39	38	39
布田2丁目	20	17	15
布田3丁目	9	9	9
布田4丁目	8	9	8
国領町1丁目	19	14	13
国領町2丁目	5	4	4
国領町3丁目	8	8	9
国領町4丁目	12	12	11
国領町5丁目	8	5	3
国領町8丁目	4	3	3

2. 中心市街地区域外	51	27	32
緑ヶ丘2丁目	1	1	1
仙川町1丁目	1	1	2
若葉町2丁目	1	1	2
入間町1丁目	0	1	1
東つつじヶ丘3丁目	2	1	1
西つつじヶ丘2丁目	1	0	0
菊野台1丁目	2	0	0
深大寺東町5丁目	2	0	0
深大寺北町6丁目	1	0	0
深大寺元町1丁目	1	0	0
深大寺元町2丁目	1	0	0
深大寺元町4丁目	1	0	0
佐須町3丁目	1	0	0
八雲台1丁目	2	1	2
調布ヶ丘1丁目	1	0	1
調布ヶ丘2丁目	3	4	4
調布ヶ丘3丁目	1	0	0
調布ヶ丘4丁目	1	0	0
国領町7丁目	1	1	0
染地2丁目	1	0	0
小島町3丁目	1	1	1
富士見町1丁目	1	0	1
富士見町4丁目	1	0	1
下石原1丁目	3	6	5
下石原2丁目	3	1	1
下石原3丁目	2	2	3
多摩川1丁目	1	1	0
多摩川2丁目	1	1	0
上石原1丁目	3	2	3
上石原2丁目	2	0	2
飛田給1丁目	0	0	1
飛田給2丁目	2	2	0
未回答	6	0	0

## 総括

- 店舗前の人通りは区域内で約1割の店舗で増加しているものの、2割以上の店舗で減少。時間の経過と共に平日の減少率は上昇（17.2%→22.9%→25.3%）傾向にある。土・日・祝日は平日と比較して減少率が約2%程高い。区域外の店舗では平日、土・日・祝日とも約1割の店舗で減少。
- 店舗前の車両通行量は区域内平日で15%前後の店舗で増加・減少と回答。土・日・祝日は平日と比べて車両通行量は増加している。区域外では平日、土・日・祝日とも大きな変化は見られない。
- 来客数増加は区域内店舗の平日、土・日・祝日とも1割を満たさず、来客数減少は3回の調査とも10%以上を占め、時間経過と共に増加傾向（平日 13.5%→21.6%→26.7%、土・日・祝日 14.7%→21.6%→27.4%）にある。区域外店舗でも来客数減少と回答した方は1割近くを占める。
- 売上については、平日、土・日・祝日の区域内・区域外とも来客数と同様の傾向が見られる。
- 売上増加した理由として「地下化に伴って来客数が増えたため」と回答した事業所が3回の調査とも最も多い。その一方、売上減少した理由として「地下化に伴って来客数が減少したため」と回答した事業所は3回の調査とも最も多く、「地下化とは関係無く来客数・客単価の減少」・「地下化とは関係無く来客数減少」と景気・業績悪化により、売上減少につながったと感じている店舗も多い。
- 調布市内の景況は3回の調査とも6割近くの店舗で「変化なし」と感じている一方で、「やや悪化」・「悪化」と感じている店舗が合計で3割を占める。
- 京王線地下化に伴うプラスの影響については「車両通行減少に伴う交通渋滞緩和」が最も多く、「街全体の回遊性向上」が続く。マイナスの影響については「人通り・来客数の減少」が最も多く、「街全体が寂しくなる」が続く。
- 京王線地下化を契機に「宣伝の強化」・「案内地図の変更・更新」を実施した事業所が多い。
- 京王線地下化に伴い期待することについては調査当初、「駅南北の行き来がスムーズになり、新たなお客様を取り込める」と回答する事業所が多かったが、時間経過と共に、「街の発展・活性化」・「跡地利用」について期待している傾向が伺える。
- 京王線地下化に伴う不安については「街が暗い・危険」・「新規店舗出店に伴う競争激化」・「跡地の活用方法」と回答する事業所が多い。
- 京王線及び調布・布田・国領駅周辺、旧甲州街道沿いの店舗において、京王線地下化に伴う影響度合はプラス・マイナスの両面で大きく出ている。中心市街地から離れる程、京王線地下化の影響を受けていない事業所が多くなる傾向。

## 京王線地下化後の市内アンケート調査

平素は、調布市商工会の事業活動につきまして、ご理解ご協力を賜り誠にありがとうございます。

京王線連続立体交差事業の一環で、京王線柴崎ー西調布間、相模原線調布ー京王多摩川間約3.7kmと調布・布田・国領の3駅が8月19日に地下化され、約半年が経過しました。地下化に伴い18箇所の踏切が廃止され、中心市街地である調布・布田・国領駅周辺だけでなく、その周辺地域においても人・物の流れが大きく変化すると予想されます。

調布市内の店舗・事業所において、京王線地下化後の人通り・来客数・経営等への影響度合を調査し、行政に対し、喫緊のまちづくりへの意見具申を行うため、アンケート調査を実施することとなりました。

本調査につきましては1ヶ月後・3ヶ月後・半年後において、状況把握を行うため、合計3回のアンケート調査となりますので、よろしくお願い致します。

ご多忙の中、大変恐縮のことと存じますが、本調査の趣旨をご理解の上、何卒ご協力賜りますようお願い申し上げます。

### ア 貴社の概要を教えてください。

#### 問1：業種・事業内容

- ①小売業      ②飲食業      ③サービス業      ④製造業      ⑤建設業

(具体的事業内容： \_\_\_\_\_ ) 所在地 ( \_\_\_\_\_ 町 \_\_\_\_\_ 丁目)

お差し支えなければ、事業所名をご記入下さい。( \_\_\_\_\_ )

#### 問2：従業員数

- ①5人以下      ②6人～9人      ③10人～19人      ④20人以上

#### 問3：営業年数

- ①1年未満      ②1年以上～3年未満      ③3年以上～5年未満      ④5年以上～10年未満      ⑤10年以上

### イ 京王線地下化から半年が経過しましたが、現時点での貴社の企業活動状況を教えてください。

#### 問4：地下化される前と比べ、店舗前の人通りにどのような影響が出ていますか。

(該当するもの1つに○を付けて下さい)

半年前：平日      ①増加      ②特に変わらない      ③減少

半年前：土・日・祝      ①増加      ②特に変わらない      ③減少

#### 問5：地下化される前と比べ、店舗前の車両通行にどのような影響が出ていますか。

(該当するもの1つに○を付けて下さい)

半年前：平日      ①増加      ②特に変わらない      ③減少      ④該当しない

半年前：土・日・祝      ①増加      ②特に変わらない      ③減少      ④該当しない

#### 問6：地下化される前と比べ、来客数にどのような影響が出ていますか。

(該当するもの1つに○を付けて下さい)

半年前：平日      ①増加      ②特に変わらない      ③減少

半年前：土・日・祝      ①増加      ②特に変わらない      ③減少

問7：地下化される前と比べ、売上にどのような影響が出ていますか。  
(該当するもの1つに○を付けて下さい)

半年前：平日 ①増加 ②特に変わらない ③減少

半年前：土・日・祝 ①増加 ②特に変わらない ③減少

問8：問7で売上が「①増加」と回答した方に伺います。その理由は何ですか。  
(該当するもの1つに○を付けて下さい)

- ①地下化に伴い 来客数・客単価とも増加した  
②地下化に伴い 来客数が増加した  
③地下化に伴い 客単価が増加した  
④販促イベント等実施した  
⑤地下化とは関係なく 来客数・客単価とも増加した  
⑥地下化とは関係なく 来客数が増加した  
⑦地下化とは関係なく 客単価が増加した  
⑧その他 ( )

問9：問7で売上が「③減少」と回答した方に伺います。その理由は何ですか。  
(該当するもの1つに○を付けて下さい)

- ①地下化に伴い 来客数・客単価とも減少した  
②地下化に伴い 来客数が減少した  
③地下化に伴い 客単価が減少した  
④販促イベント等開催しなかった  
⑤地下化とは関係なく 来客数・客単価とも減少した  
⑥地下化とは関係なく 来客数が減少した  
⑦地下化とは関係なく 客単価が減少した  
⑧その他 ( )

問10：調布市内の景況を地下化される前と比較してどう感じているのかお答え下さい。  
(該当するもの1つに○を付けて下さい)

- ①回復 ②やや回復 ③変化なし ④やや悪化 ⑤悪化

問11：地下化に伴い、現在、自社にとって影響があると思われる項目を選んで下さい。  
(該当するもの全てに○を付けて下さい)

- ①人通り・来客数の増加 ②人通り・来客数の減少  
③車両通行増加に伴う交通渋滞(営業の支障) ④車両通行減少に伴う交通渋滞緩和  
⑤街全体がにぎやかになる ⑥街全体が寂しくなる  
⑦街全体の回遊性向上 ⑧街全体の回遊性減少  
⑨全く影響が無い ⑩その他 ( )

問12：地下化に伴い、自社で何か取り組んでいることはありますか。(自由意見)

--

問13：地下化に伴い、今後、期待すること・不安なことは何ですか。(自由意見)

期待すること	
不安なこと	

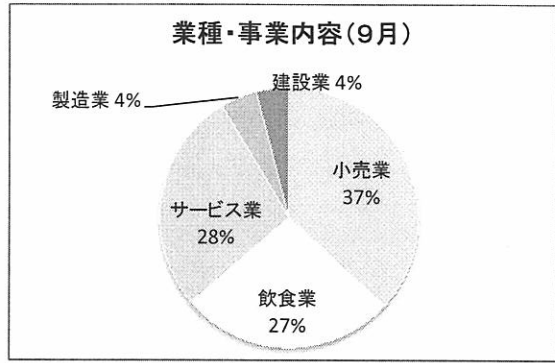
問14：この件につきまして、何かございましたらご自由にお書き下さい。

--

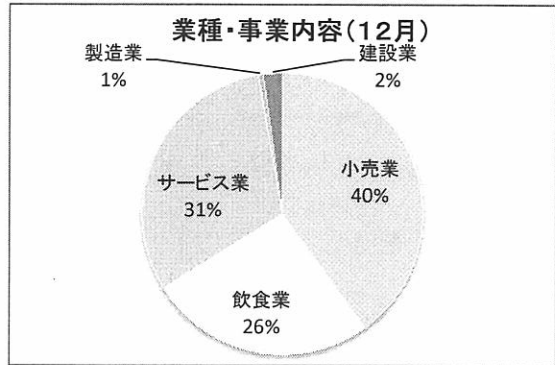
質問は以上になります。お忙しい中、ご協力いただきありがとうございました。

京王線地下化後の市内アンケート調査

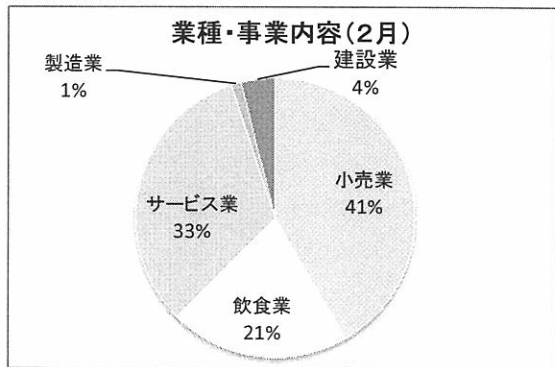
問1. 業種・事業内容			
9月	区域内	区域外	合計
小売業	68	13	81
飲食業	41	18	59
サービス業	57	4	61
製造業	1	9	10
建設業	2	7	9
合計	169	51	220



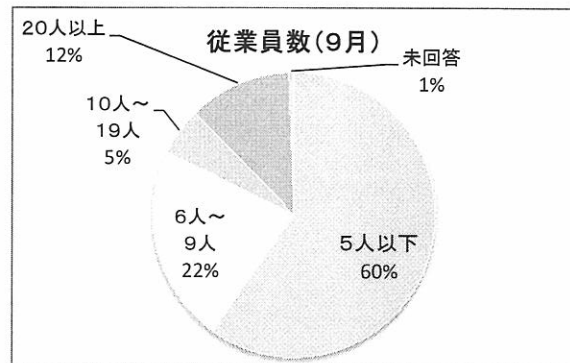
12月	区域内	区域外	合計
小売業	63	9	72
飲食業	35	12	47
サービス業	54	2	56
製造業	0	1	1
建設業	3	1	4
合計	155	25	180



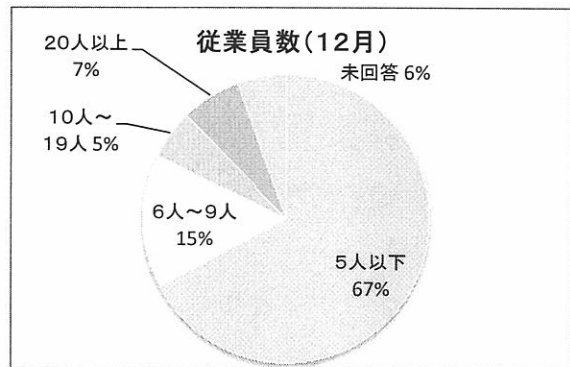
2月	区域内	区域外	合計
小売業	61	13	74
飲食業	33	4	37
サービス業	50	8	58
製造業	0	2	2
建設業	3	4	7
合計	147	31	178



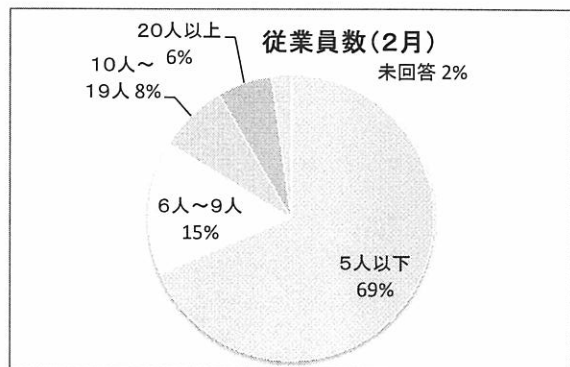
問2. 従業員数			
9月	区域内	区域外	合計
5人以下	101	36	137
6人～9人	38	9	47
10人～19人	9	3	12
20人以上	20	3	23
未回答	1	0	1
合計	169	51	220



12月	区域内	区域外	合計
5人以下	101	20	121
6人～9人	22	5	27
10人～19人	10	0	10
20人以上	12	0	12
未回答	10	0	10
合計	155	25	180

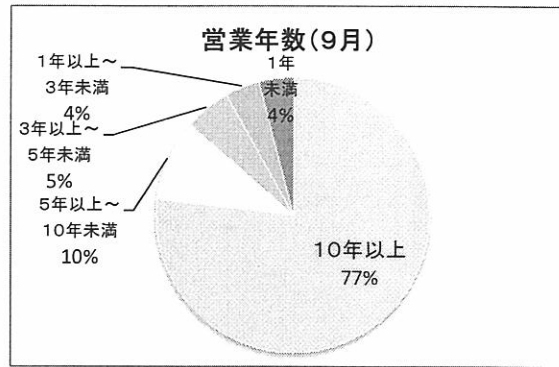


2月	区域内	区域外	合計
5人以下	95	27	122
6人～9人	25	2	27
10人～19人	14	0	14
20人以上	9	2	11
未回答	4	0	4
合計	147	31	178

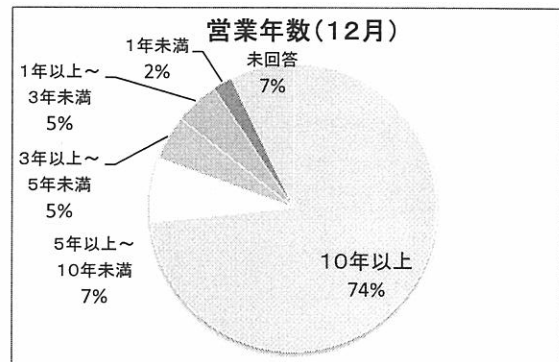




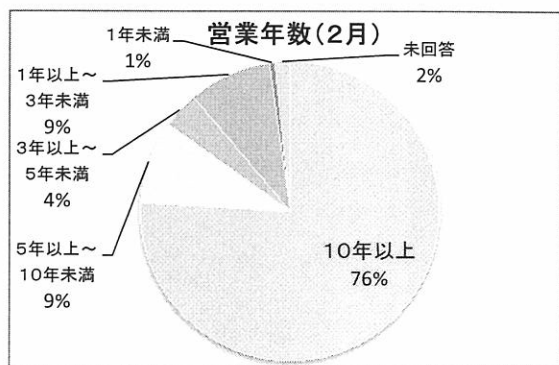
問3. 営業年数			
9月	区域内	区域外	合計
10年以上	119	50	169
5年以上～10年未満	21	0	21
3年以上～5年未満	12	0	12
1年以上～3年未満	9	0	9
1年未満	8	1	9
合計	169	51	220



12月	区域内	区域外	合計
10年以上	105	27	132
5年以上～10年未満	13	0	13
3年以上～5年未満	9	0	9
1年以上～3年未満	9	0	9
1年未満	4	0	4
未回答	13	0	13
合計	153	27	180

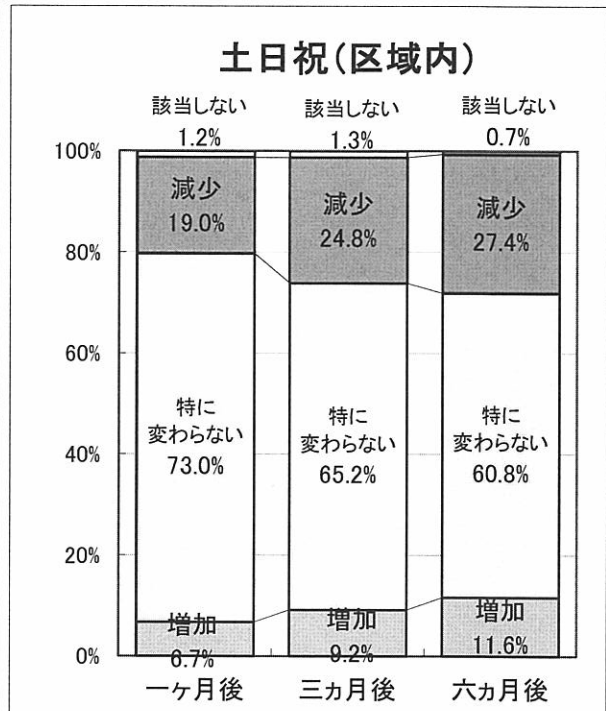
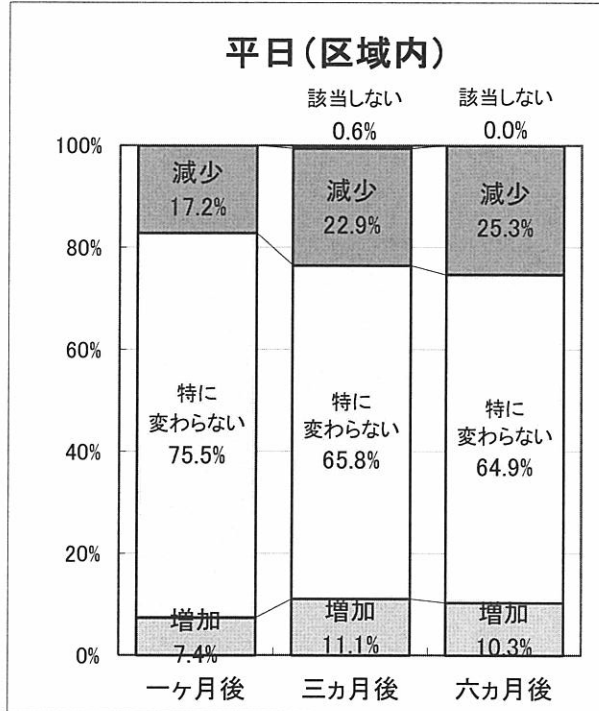


2月	区域内	区域外	合計
10年以上	104	31	135
5年以上～10年未満	16	0	16
3年以上～5年未満	7	0	7
1年以上～3年未満	15	1	16
1年未満	1	0	1
未回答	3	0	3
合計	146	32	178

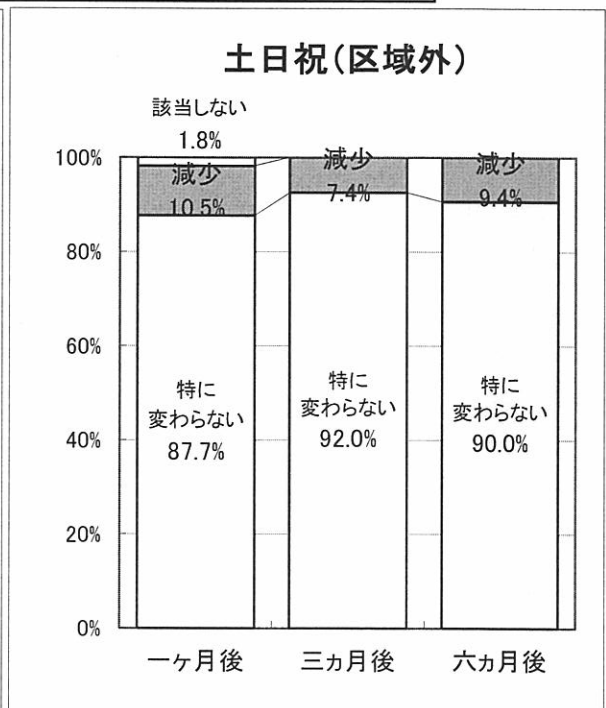
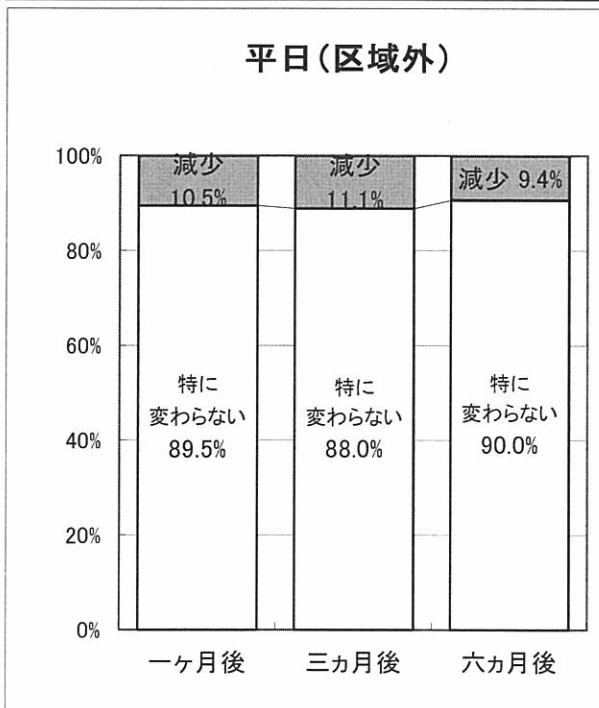


問4. 地下化される前と比べ、店舗前の人通りにどのような影響が出ていますか

区域内	平日			土日祝		
	一ヶ月後	三ヶ月後	六ヶ月後	一ヶ月後	三ヶ月後	六ヶ月後
増加	12	17	15	11	14	17
特に変わらない	123	100	94	119	99	88
減少	28	35	37	31	38	40
該当しない	0	1	0	2	2	1
合計	163	153	146	163	153	146

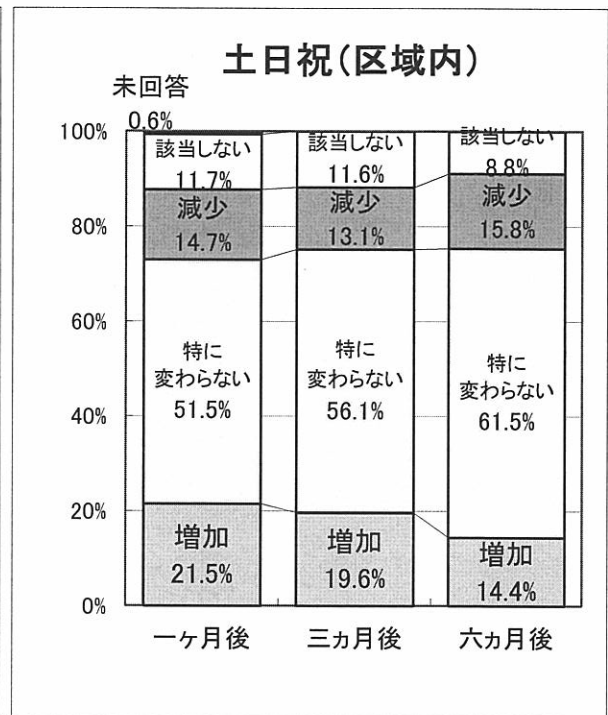
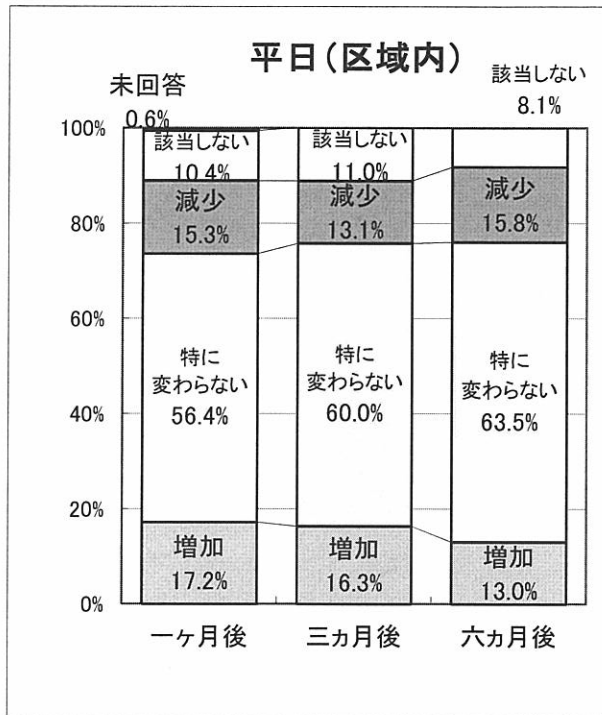


区域外	平日			土日祝		
	一ヶ月後	三ヶ月後	六ヶ月後	一ヶ月後	三ヶ月後	六ヶ月後
増加	0	0	0	0	0	0
特に変わらない	51	24	29	50	25	29
減少	6	3	3	6	2	3
該当しない	0	0	0	1	0	0
合計	57	27	32	57	27	32

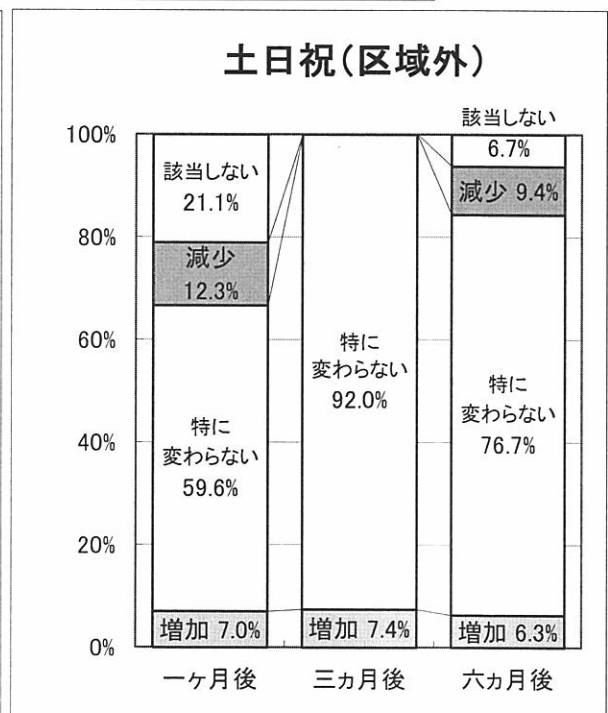
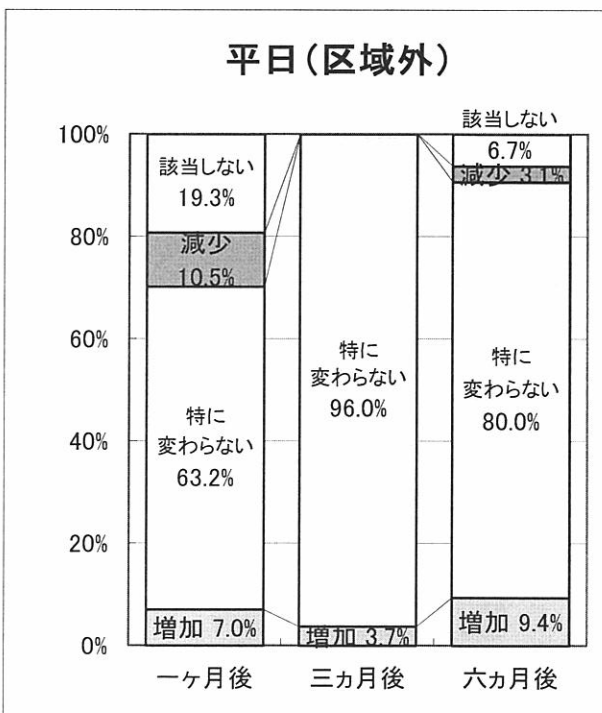


問5. 地下化される前と比べ、店舗前の車両通行にどのような影響が出ていますか

区域内	平日			土日祝		
	一ヶ月後	三ヶ月後	六ヶ月後	一ヶ月後	三ヶ月後	六ヶ月後
増加	28	25	19	35	30	21
特に変わらない	92	91	92	84	85	89
減少	25	20	23	24	20	23
該当しない	17	17	12	19	18	13
未回答	1	0	0	1	0	0
合計	163	153	146	163	153	146

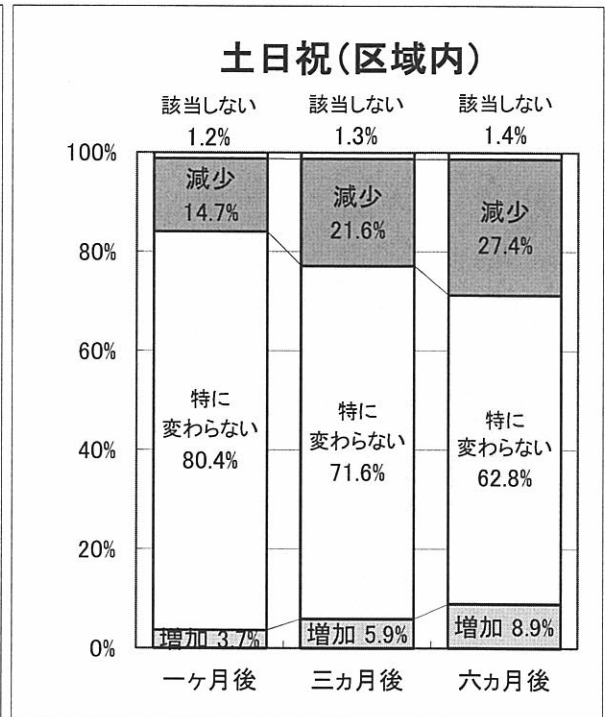
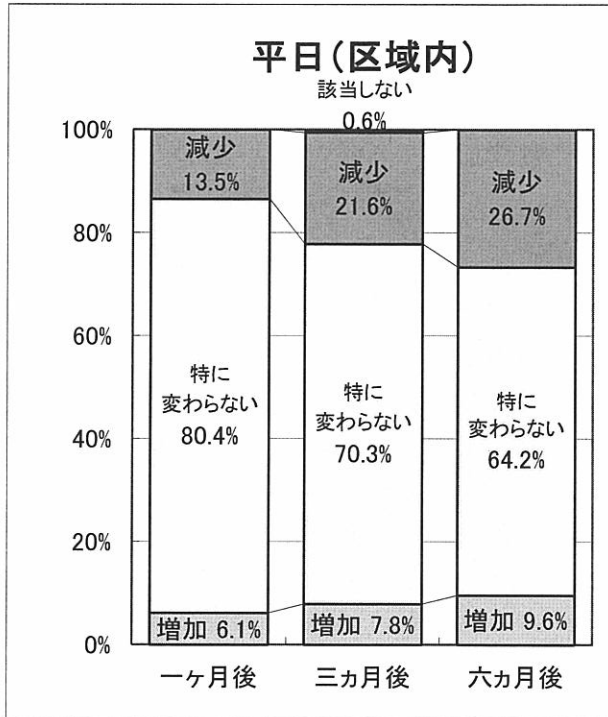


区域外	平日			土日祝		
	一ヶ月後	三ヶ月後	六ヶ月後	一ヶ月後	三ヶ月後	六ヶ月後
増加	4	1	3	4	2	2
特に変わらない	36	26	26	34	25	25
減少	6	0	1	7	0	3
該当しない	11	0	2	12	0	2
合計	57	27	32	57	27	32

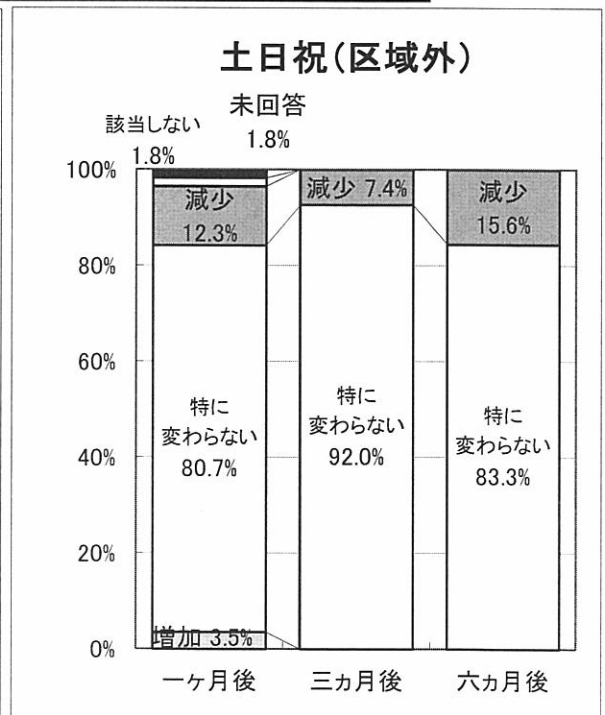
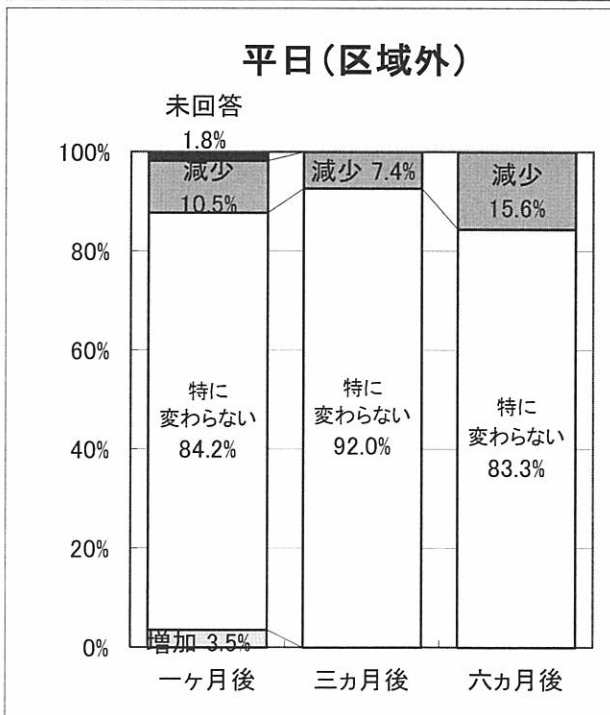


問6. 地下化される前と比べ、来客数にどのような影響が出ていますか

区域内	平日			土日祝		
	一ヶ月後	三ヶ月後	六ヶ月後	一ヶ月後	三ヶ月後	六ヶ月後
増加	10	12	14	6	9	13
特に変わらない	131	107	93	131	109	91
減少	22	33	39	24	33	40
該当しない	0	1	0	2	2	2
合計	163	153	146	163	153	146

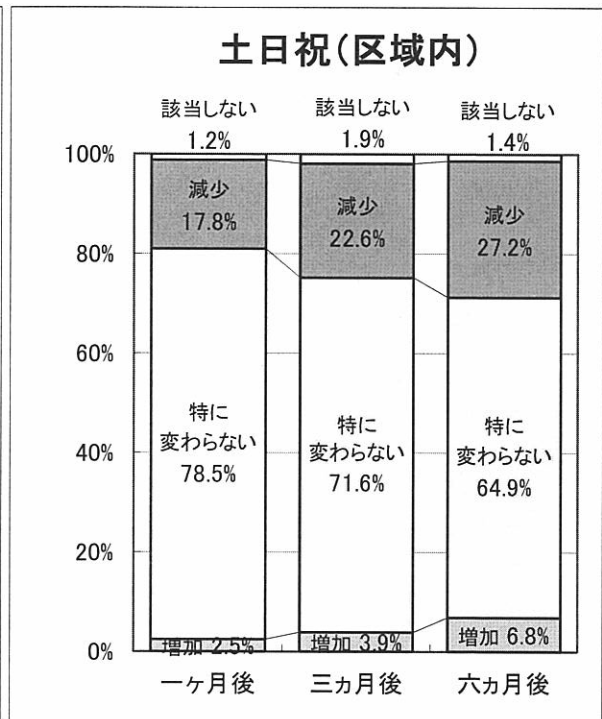
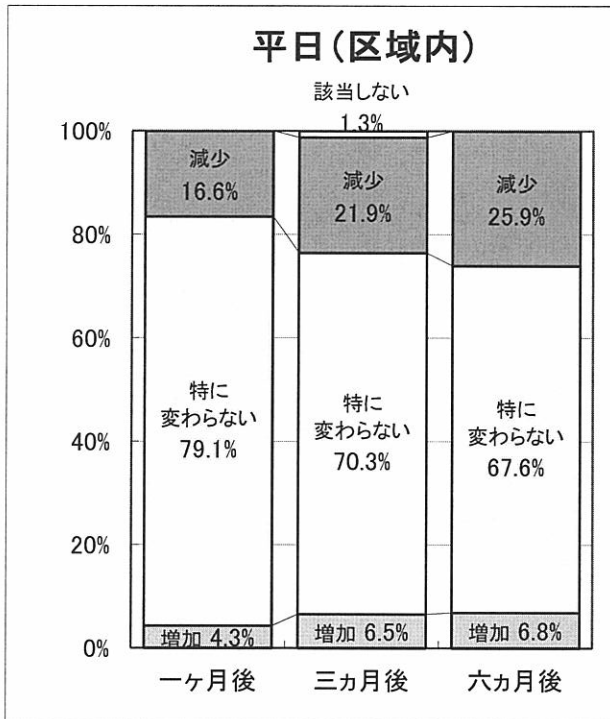


区域外	平日			土日祝		
	一ヶ月後	三ヶ月後	六ヶ月後	一ヶ月後	三ヶ月後	六ヶ月後
増加	2	0	0	2	0	0
特に変わらない	48	25	27	46	25	27
減少	6	2	5	7	2	5
該当しない	0	0	0	1	0	0
未回答	1	0	0	1	0	0
合計	57	27	32	57	27	32

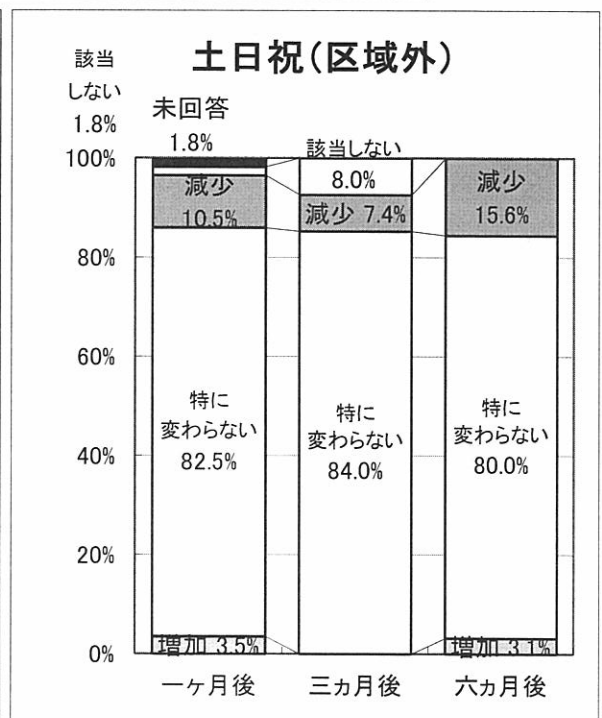
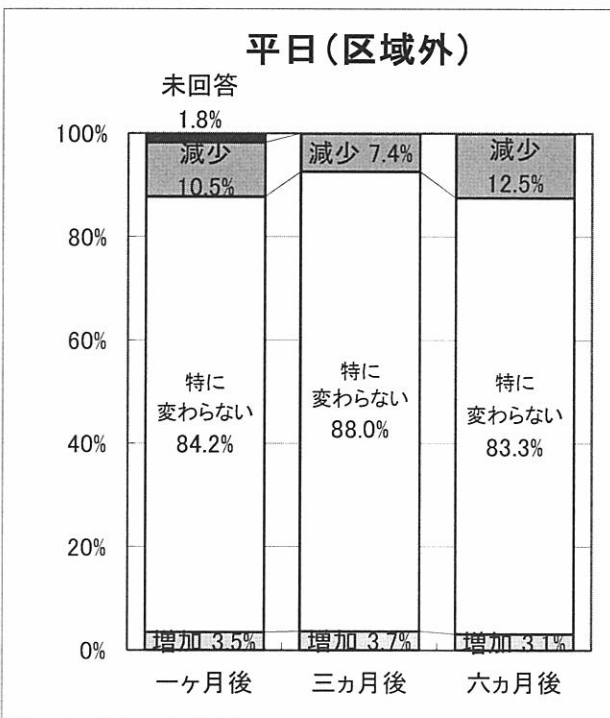


問7. 地下化される前と比べ、売上にどのような影響が出ていますか

区域内	平日			土日祝		
	一ヶ月後	三ヶ月後	六ヶ月後	一ヶ月後	三ヶ月後	六ヶ月後
増加	7	10	10	4	6	10
特に変わらない	129	107	98	128	109	94
減少	27	34	38	29	35	40
該当しない	0	2	0	2	3	2
合計	163	153	146	163	153	146

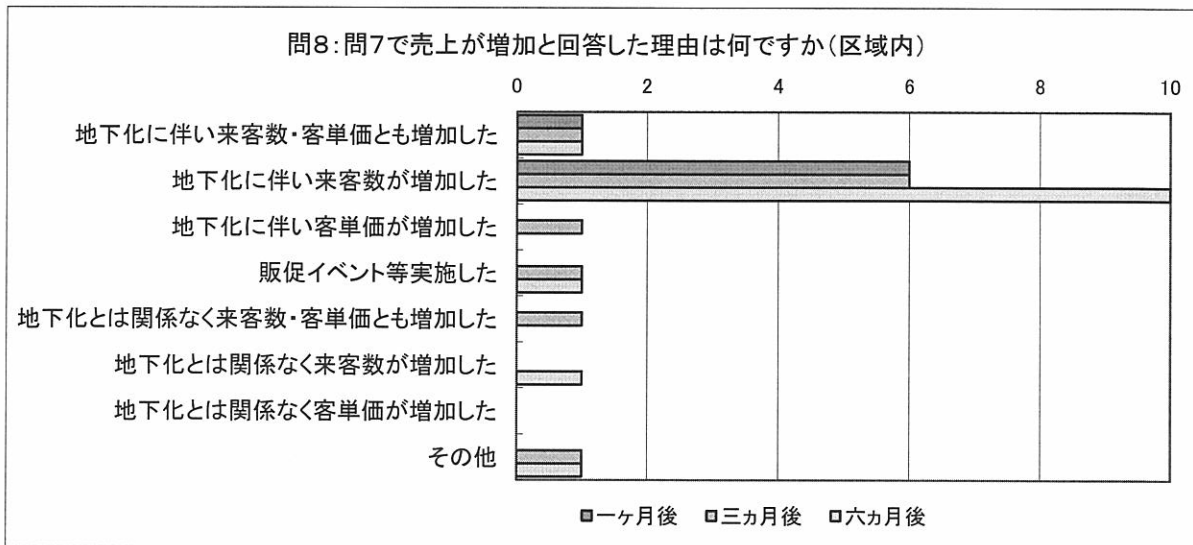


区域外	平日			土日祝		
	一ヶ月後	三ヶ月後	六ヶ月後	一ヶ月後	三ヶ月後	六ヶ月後
増加	2	1	1	2	0	1
特に変わらない	48	24	27	47	23	26
減少	6	2	4	6	2	5
該当しない	0	0	0	1	2	0
未回答	1	0	0	1	0	0
合計	57	27	32	57	27	32

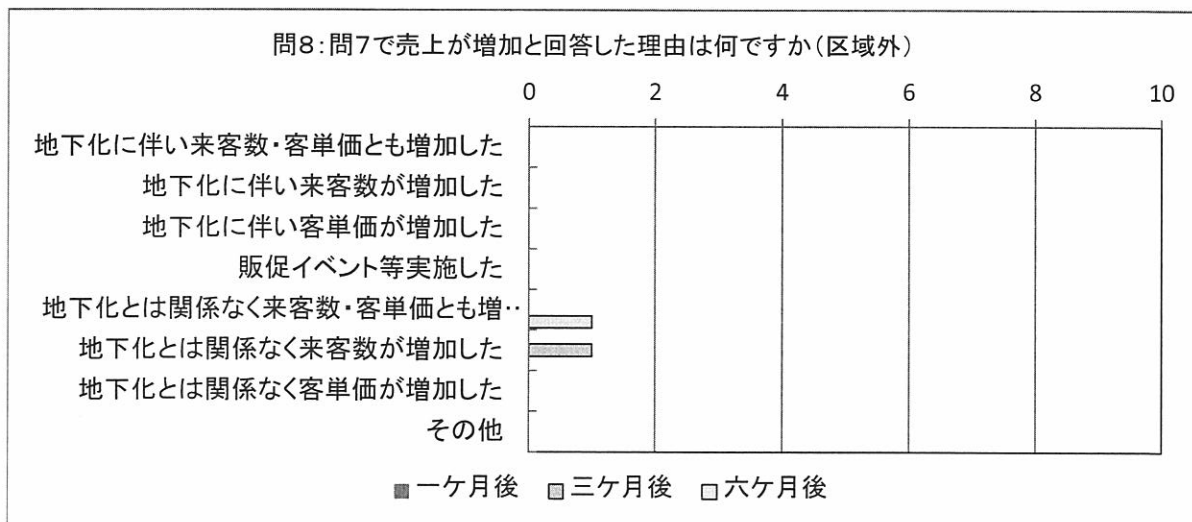


問8. 問7で売上が増加と回答した理由は何ですか。

区域内	一ヶ月後	三ヶ月後	六ヶ月後
地下化に伴い来客数・客単価とも増加した	1	1	1
地下化に伴い来客数が増加した	6	6	10
地下化に伴い客単価が増加した	0	1	0
販促イベント等実施した	0	1	1
地下化とは関係なく来客数・客単価とも増加した	0	1	0
地下化とは関係なく来客数が増加した	0	0	1
地下化とは関係なく客単価が増加した	0	0	0
その他	0	1	1

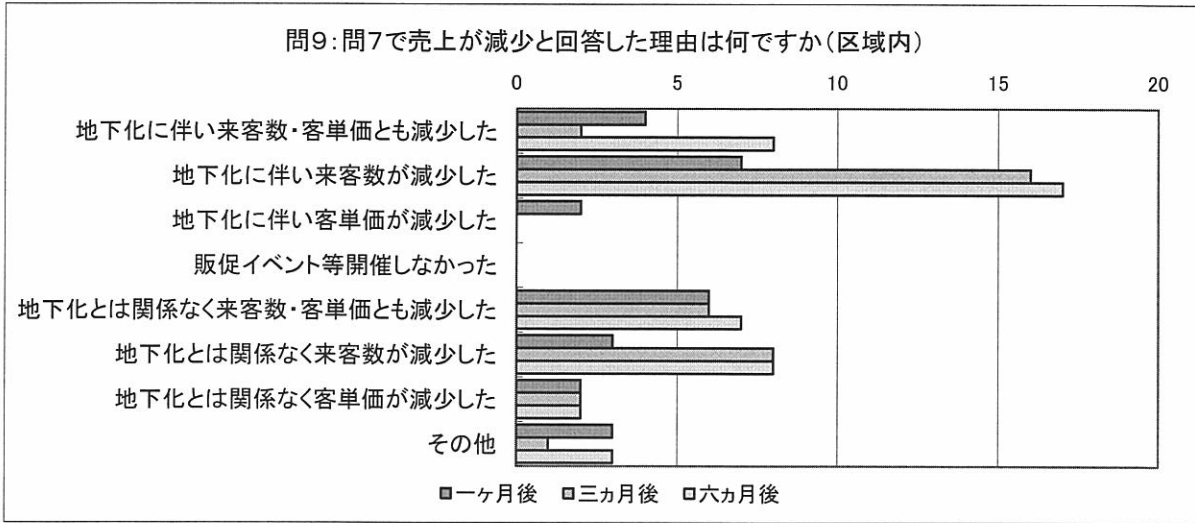


区域外	一ヶ月後	三ヶ月後	六ヶ月後
地下化に伴い来客数・客単価とも増加した	0	0	0
地下化に伴い来客数が増加した	0	0	0
地下化に伴い客単価が増加した	0	0	0
販促イベント等実施した	0	0	0
地下化とは関係なく来客数・客単価とも増加した	0	0	1
地下化とは関係なく来客数が増加した	0	1	0
地下化とは関係なく客単価が増加した	0	0	0
その他	0	0	0
合計	0	1	1

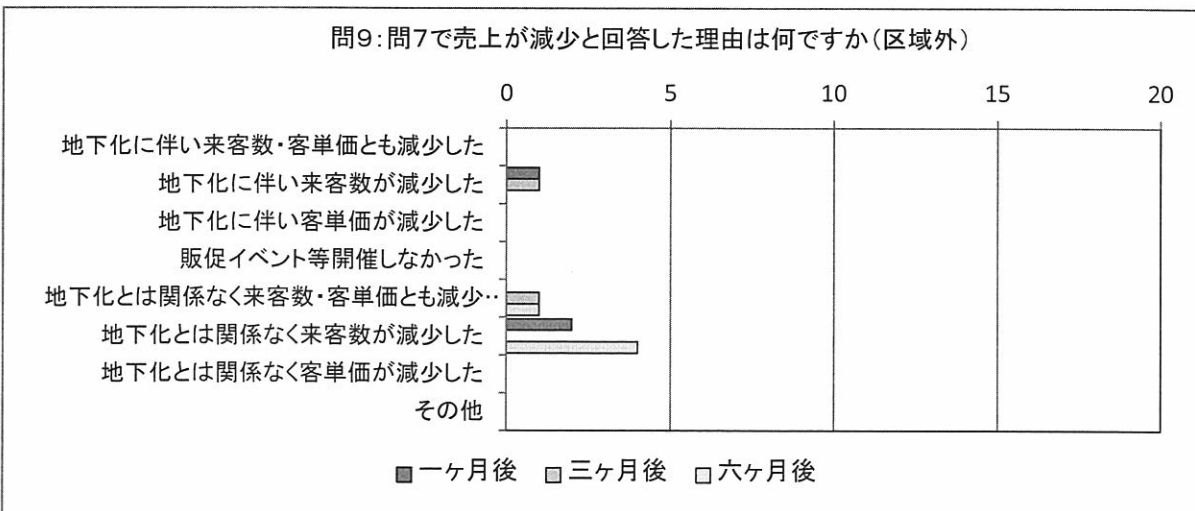


問9. 問7で売上が減少と回答した理由は何ですか。

区域内	一ヶ月後	三ヶ月後	六ヶ月後
地下化に伴い来客数・客単価とも減少した	4	2	8
地下化に伴い来客数が減少した	7	16	17
地下化に伴い客単価が減少した	2	0	0
販促イベント等開催しなかった	0	0	0
地下化とは関係なく来客数・客単価とも減少した	6	6	7
地下化とは関係なく来客数が減少した	3	8	8
地下化とは関係なく客単価が減少した	2	2	2
その他	3	1	3

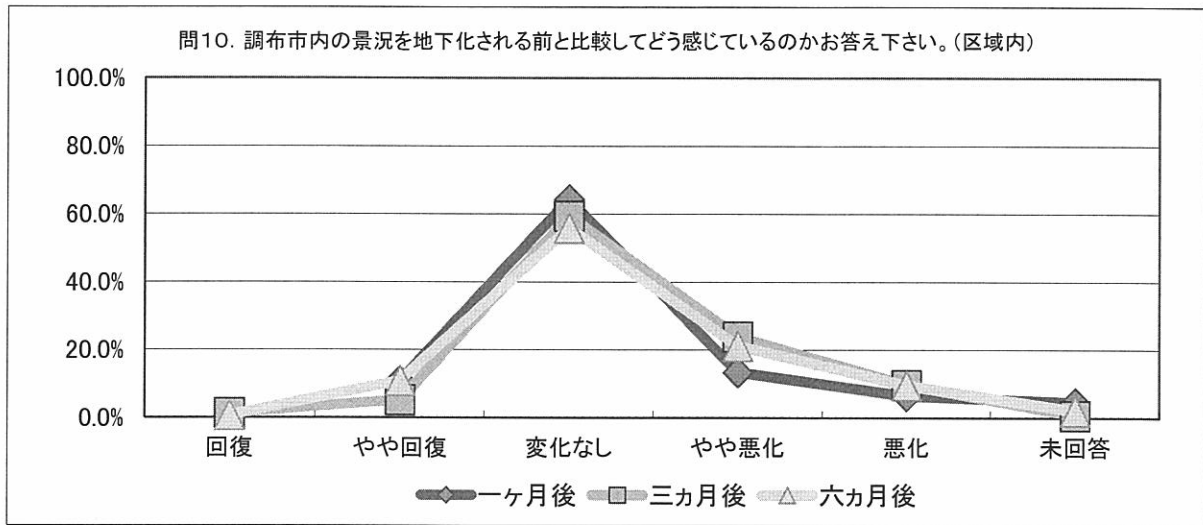


区域外	一ヶ月後	三ヶ月後	六ヶ月後
地下化に伴い来客数・客単価とも減少した	0	0	0
地下化に伴い来客数が減少した	1	1	0
地下化に伴い客単価が減少した	0	0	0
販促イベント等開催しなかった	0	0	0
地下化とは関係なく来客数・客単価とも減少した	0	1	1
地下化とは関係なく来客数が減少した	2	0	4
地下化とは関係なく客単価が減少した	0	0	0
その他	0	0	0
合計	3	2	5

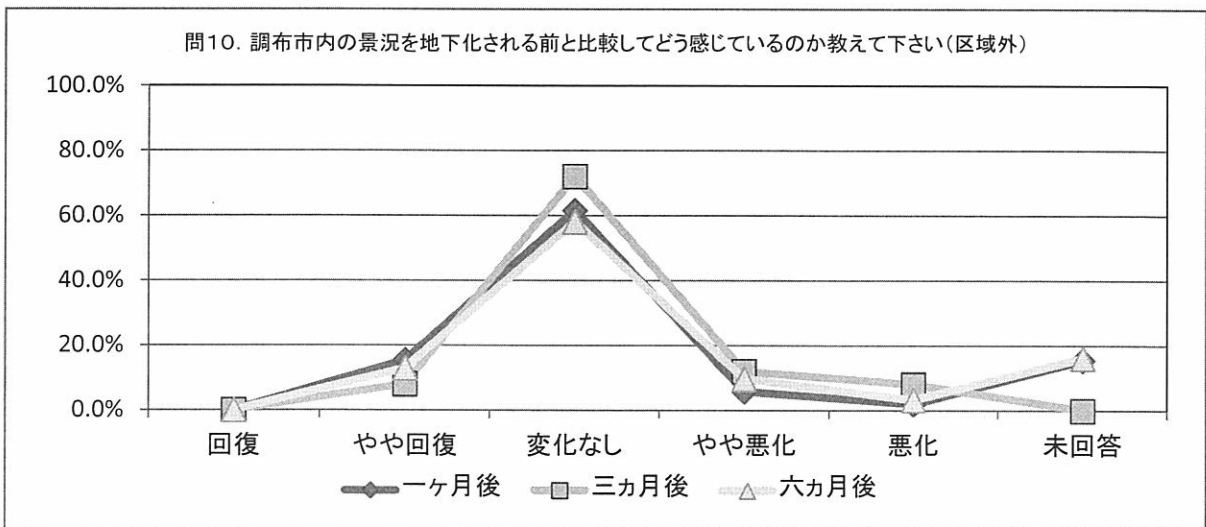


問10. 調布市内の景況を地下化される前と比較してどう感じているのかお答え下さい。

区域内	一ヶ月後	三ヶ月後	六ヶ月後
回復	1	2	1
やや回復	17	8	16
変化なし	101	92	82
やや悪化	21	37	31
悪化	10	15	14
未回答	7	1	3
合計	157	155	147



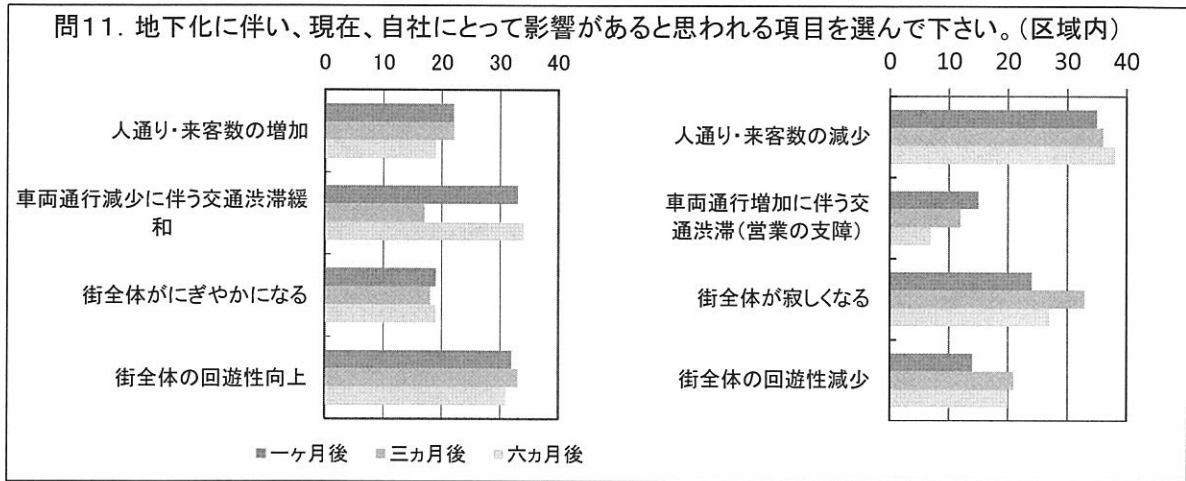
区域外	一ヶ月後	三ヶ月後	六ヶ月後
回復	0	0	0
やや回復	8	2	4
変化なし	32	18	18
やや悪化	3	3	3
悪化	1	2	1
未回答	8	0	5
合計	52	25	31



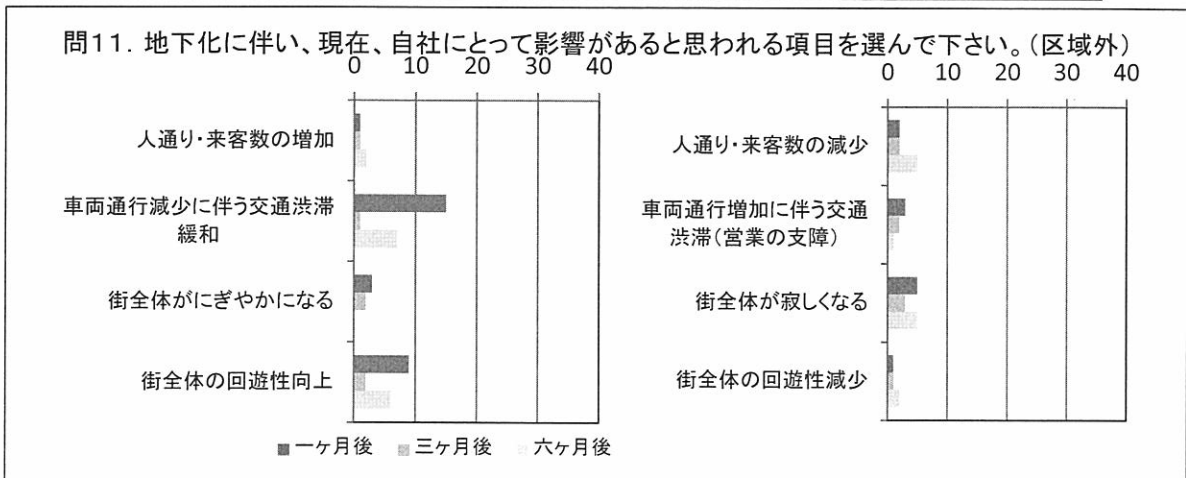


問11. 地下化に伴い、現在、自社にとって影響があると思われる項目を選んで下さい。

区域内	一ヶ月後	三ヶ月後	六ヶ月後
人通り・来客数の増加	22	22	19
車両通行減少に伴う交通渋滞緩和	33	17	34
街全体がにぎやかになる	19	18	19
街全体の回遊性向上	32	33	31
人通り・来客数の減少	35	36	38
車両通行増加に伴う交通渋滞(営業の支障)	15	12	7
街全体が寂しくなる	24	33	27
街全体の回遊性減少	14	21	20
全く影響が無い	33	40	32
その他	3	8	7



区域外	一ヶ月後	三ヶ月後	六ヶ月後
人通り・来客数の増加	1	1	2
車両通行減少に伴う交通渋滞緩和	15	1	7
街全体がにぎやかになる	3	2	0
街全体の回遊性向上	9	2	6
人通り・来客数の減少	2	2	5
車両通行増加に伴う交通渋滞(営業の支障)	3	2	1
街全体が寂しくなる	5	3	5
街全体の回遊性減少	1	1	2
全く影響が無い	18	18	13
その他	2	0	1



問12. 地下化に伴い、自社で何か取り組んでいることはありますか(1ヶ月後 区域内)
宣伝の強化
地下化した調布駅構内の案内等
駅に看板を出しました。
布田駅ホームに看板を設置しました。施術院にグリーンのシャワーカーテンを設置して安らぎを目的にしています。ホームページに力をいれております。
呼び込みを増やしている。
宣伝の強化を少し
今のところ特にはないが今後考える必要あり
チラシ配布
宣伝増、南側の客を取り込む
案内地図の変更・更新
駅からの当店への道案内の方法・地図の更新
マップづくり、ビルの営業案内、チラシの増刷
チラシ地図の変更
その他
踏切が無くなり、無線配車の取り組みが変わった
通りが暗い為、ライトを外に照らすように配置してある
店舗改装と商品構成の変更
駅の南側に住むお客様に自店のPRをする
コミュニケーションが大切な業種なので良い話題になってます。

問12. 地下化に伴い、自社で何か取り組んでいることはありますか(1ヶ月後 区域外)
地下化に伴う土木の仕事に絡むこと(線路撤去後)
京王沿線に住居して居る上で、少しでも貢献できる所は協力させて頂く
配達地域の拡大(踏切の外側に簡単に行けるので)

問12. 地下化に伴い、自社で何か取り組んでいることはありますか(3ヶ月後 区域内)

ネット環境。

ネット・ホームページ作成。

宣伝の強化をしたい。

宣伝・イベントの実施。

広告宣伝看板設置。

宣伝増。南側の客の取り込み。

イルミネーションセールをやっている。

自費による施術時間をふやしたい。

営業時間延長しての定期的なイベントの導入。

特にはないが、常に商店の活性を計るために話し合っている。

今は特にはないが、駅の解体が終われば取り組みも変わると思います。

駅が変わり、調布への期待が高まります。劇的な変化をし、内外装やサービスの向上を目指します。

地下化されたため、店外の看板を撤去した。(今まではホームから見えていたので設置していた。)

とくにありませんが大手が色んな事してきました。若者だけでなく年配の方も安い食べ物がいいんですかね。食事でおいしく食べることを求める人は調布は少ないように思う。

問12. 地下化に伴い、自社で何か取り組んでいることはありますか(3ヶ月後 区域外)

特にはありませんが、調布市近郊の活力となる事を期待したい。

12月に駅完成セールを開催予定でしたが、予定定まらず。

問12. 地下化に伴い、自社で何か取り組んでいることはありますか(6ヶ月後 区域内)
ネット宣伝・販売
チラシの量・場所等。
Facebookなどの広告を利用。
駅中の看板を利用する方向。
南北通路付近でチラシ配りなど。
駅の反対側にもチラシを多く配る。
現在購読している読者への継続リサーチ。
お客様の年齢層の変化に対応した販促セール。
自社ではなくチェーン全体のイベントが多くなった気がします。
店前に灰皿を置いている。(道路美化)
商店街として西側地域にお客様を呼び込む企画を考えている。
2ヶ月に1回位、ミニイベントの開催。顧客名簿を充実させて、イベント情報を発信。
商店会による国領マップの作成(第2弾10月予定) HPに於ける国領駅特集(3月予定)
東口にエレベーターがないことの案内など、調布駅の出口の案内を必ずする。
地下化に伴いという理由ではありませんが、メニュー変更・イベント、現在より低価格商品の提供を実施、又、考案していきたいと思えます。

問12. 地下化に伴い、自社で何か取り組んでいることはありますか(6ヶ月後 区域外)
外販、リフォームに力点。

問13. 地下化に伴い、今後、期待することは何ですか(1ヶ月後 区域内)
南北の行き来がスムーズになり、新たなお客様を取り込める。
駅北側の方が来てくれること。
南北の往来改善による、北側客の取り込み
踏切が無くなって、駅北側からお客様が流入してくる。
南口方面の客の流入(商店街へ)
踏切がなくなった事による南北の行き来がスムーズになる
南北の人の流れが良くなる
踏切がなくなり以北の出前も可能となり今後展開していこうと考えています
南北相互通行により、南側のお客様に期待
南北の人の流れの増加
南と北の行き来が良くなる事
待たなくて済む(踏切)
南側住人のお客様増加
お客様の中で来店時、踏切を渡って来られる方がいるので便利になる。 お客様は実際に喜んでます。
今後も通行がスムーズで来客数の増加
国領駅は南口がにぎやかで北口が寂しいので北口が盛り上がるような街に駅を中心になって もらいたいです
活発になる。人の流れができるといい。
人の流れが良くなること。
人の流れの増加
活性化につながる。
商店会の活性化
地下化を本当に生かした活性化する更なる街づくり
調布市全体の商業の繁栄
調布の町が集客できる町になること
調布市の活性化
調布市内の活性化。自然を増やしてほしい。
街全体の活性化
全体として話題が増え調布への注目が集まること
整備後に人通りが増えて賑やかになる。
街の繁栄
線路の跡地の開発・足をはこびやすくなる
線路跡地の有効活用・地下化に伴う再開発による街の振興
商店街の繁栄・美化的な面
駅及び駅周辺の整備が進み、発展につながる。
布田駅前ロータリー等キレイになれば来客もイメージ良くなる
駅前をもっと明るくしてほしい。
駅周辺の発展
早く駅舎や周辺の資材、駐輪場が整備されること
駅の周りにお店が増える事
駅の出口がこっち側にも作ってほしい。
エレベーター・エスカレーターを作ってほしい
駅入り口が近くにできると良い

問13. 地下化に伴い、今後、期待することは何ですか(1ヶ月後 区域内)
1日も早く南出口を付けてほしい
ロータリー化・人の増加
改札の移動・ロータリーの早期に出来る事
より街全体がきれいになり、人口が増加するとういと思います。 国領駅が快速・急行が止まるようになるとういと思います。
新たな商業施設の登場。
商業施設の増加(駅ビル等)
駅舎跡地に何が建つか?
現在、調布にはない施設の出現
いろんな業種の増加
地上スペースに人が集まるような施設ができるのか?
異業種が増えると同時に、調布駅下車の人が増えるのを望む
来客数の増加。
調布市民以外の来店
来客数の増加
車での来店者増に期待
その他
お店が増えてほしいです。
早く工事終わってほしい
期待できず、地下化は失敗である
街プランが不明のため判らない
美しくなる事
踏み切りに看板
センスのいい人にまちづくり
渋滞の改善、あかすの踏み切りの改善、駅前の美化
この先はまだ分からない。
旧道の幅を広げる。せめてパルコから鶴川まで。
駅前の開発への参加
商店等出店で(スーパー等)広告の増加を期待、新築マンション等
患者さんが増加してほしい。商店が増してにぎやかな通りになってほしい。
売上の向上
線路がどうなるか
線路の跡地がどのようになるのか?
駅内の表示の充実・駅内外のお店の充実
緑地化にともない人の流れができること
駅前にバス路線が増える事
人の流れの変化、乗降客の増加
人・来町・新規顧客の増加
人通りの増加、夜の街灯を明るくしてほしい
交通広場の利用
南口イベント開催
人口の増加

問13. 地下化に伴い、今後、期待することは何ですか(1ヶ月後 区域外)

北口再開発・人の流れの変化

新規店舗ができることによる納入増

景観整備

交通が良くなる

地下化に伴う土木の仕事の増加

事業所(会社)も近いと言う処を積極的に援助出来得る点

線路撤去後の緑化

調布のイメージアップ

各駅周辺の活発化

次は柴崎しかない

線路跡地の早期有効利用、特に調布駅周辺の早急な整備

調布駅周辺が人が集まる

調布中心地がきれいになり、それによって商売が活性化し、更にそれがつつじヶ丘に波及してくることに期待しています。

調布駅周辺の再開発、特に商業施設の増加

遠くの人々の来店が増えるかも?

調布市内を回遊する歩道を整備してほしい

人通り・来客数の増加

町全体がにぎやかになる

広場の利用

線路跡地が市民の楽しみに関する施設になる事

回遊性向上・渋滞緩和

踏切が無くなったので通行がスムーズになって助かっている。

自転車道路をつけてほしい

通勤に関するバスの運行(調布駅間の渋滞緩和)

問13. 地下化に伴い、今後、期待することは何ですか(3ヶ月後 区域内)

跡地活用

- 早期の跡地整備。
- 踏切跡地の活用法。
- 舗道を広げる。
- 駐輪場を布田駅南口に。今までの線路の遊歩道化。
- 駅前ロータリー化。
- 自転車の整理。駐輪場を整備。
- 街の発展繁栄。駅舎跡地活用。
- 早く跡地利用を進める。
- 早く完成してほしい。

きれいな街に

- 駅を見に来る人がいる。
- きれいな町になる事。
- 駅前広場をモダンな感じにしてほしい。
- もっとオシャレな街づくり。自由が丘・吉祥寺・仙川を参考に。
- 街の整備が進みきれいな街になること！！

新しい施設・店舗

- 駅中にお店があれば便利です。
- 地上部に色々な施設ができる事。
- 駅周辺のビルに店舗が入り人が出てきてくれること。
- 来客増加と店の前に人通りが戻る。お店や色々な建物が出来てほしい。
- 新しいマンションや一戸建ての増築が期待。

街の発展・活性化

- 街の発展。(同1件)
- 調布の発展と集客。(同1件)
- 街の活性化。
- 町づくり。
- 地域の活性化。
- 調布駅を利用する人が多くなって町がにぎわう事。
- 新規出店による調布駅の活性化。
- 住人が駅(京王線)利用以外で駅周辺に集まる。
- 地上との行き来が良くなり、調布で下車する人が増えること。

回遊性向上

- 来客数の増加。
- 街全体の回遊性向上。
- 調布駅南側のお客様の購買に期待。
- 南北の行き来がスムーズになり客数が増加すれば良い。
- 更なる人の流れの回遊性の向上。
- 南北の往来がしやすくなり、今まで来店された事のない方がいらっしやる。
- 調布駅が(地上)完成してから回遊性が向上すると思われれます。

その他

- 人の増加。(同1件)
- 商店街の反映。
- 商店会で利用してくれる事。
- バスのルート(南と北で分かれている)
- 街がにぎやかになり、人口が増えること。



問13. 地下化に伴い、今後、期待することは何ですか(3ヶ月後 区域外)

調布全体がもう少し活気ある街に

渋滞解消

外の町並みには観られない位の景観であって欲しいですね。

西調布駅を通過する車が残る事。

南北一体整備開発による発展。

線路跡地の活用

西調布駅北側の開発を早く進めて欲しい。高齢者や子供が買物できるモデル地区開発を早急にして欲しい。

問13. 地下化に伴い、今後、期待することは何ですか(6ヶ月後 区域内)

<b>駅</b>
布田駅前及び側道の整備。(同3件)
駅周辺の利便性の向上。(同2件)
乗降客の増加。
駅の中も売店などふえるとよい。
駅の入口が正面になり人様に認知していただくことに期待しています。
駅の地上整備を早くしてお客が回り易くしてほしい。
北口のエスカレーター・エレベーターが早く出来る事だけです。
<b>街の発展・活性化</b>
活性化。(同2件)
街全体の発展。(同2件)
街全体の整備と活性化。
商店街活性化により、駅周辺から行動範囲を広げてほしい。
地下化にともなう再開発で乗降者の増加。調布の知名度アップ。
<b>跡地活用</b>
早く工事を終えること。
線路・駅広場の活用。
大きな自転車置き場ができるといい。
調布駅跡地に商業施設があるとよい。
元線路があったところがどのようになるのか期待。
どの新しく開発された駅を見ても同じ景色が広がるので、逆にないもない(良い意味で)事が人の興味をひくのでは？
駅周辺に人が集まり、来店客が増えること。
<b>回遊性向上</b>
回遊性向上。(同2件)
南側の方の来院。
お客様の南北の自由な行き来。
街路整備が早くできれば回遊性が増えるかも。
人が回遊することで増客につながってほしい。
<b>きれいな街に</b>
調布駅を中心とした明るい、キレイな街づくりが出来ますように。
街がきれいになり利用客が増加する事。
<b>新しい施設・店舗</b>
旧甲州街道が賑わい、小売店舗が増加し、お買い物を目的とするお客様の増加を期待。
再開発に伴い新しい商店やマンション等で世帯が増え顧客が他地区より増える。
<b>その他</b>
人通りが増える事。(同2件)
車の交通がスムーズになり、お客の増える事を期待する。

問13. 地下化に伴い、今後、期待することは何ですか(6ヶ月後 区域外)

交通渋滞の減少。
街に人が増えること。
京王線沿線の再開発。
京王線・線路跡地の有効活用。
早く調布駅前広場を完成してほしい。
踏切の渋滞緩和で車での来客増に期待。
西調布駅北側の開発を早くすすめて欲しい。
地下化された3駅の改札口は地上1Fに設置して頂きたい。

問13. 地下化に伴い、今後、不安なことは何ですか(1ヶ月後 区域内)
駅ビル新規出店に伴う競争激化。
駅ビルができるとうります。
駅ビル等による飲食街等、お客様の分散化
駅ビル・駅の完成後の人の流れ
テナント(駅ビル)
駅の中のテナント
駅前ビル・駅中再開発による競合店出店が考えられる
駅ビル(将来)商店モールで減客?
駅ビル、地下街へのライバル店の出店
京王線の駅ビル内への同業者の出店の有無
駅ビル(商業施設)完成後、いわゆる「えきなか」に集中しないか?
人の流れが変わってしまう。
静かになったこと(人通りが)商売に影響か?
人のながれがかわること
人の流れがどうなるか
人の流れが変わりさびしくなること
人の流れ・客導線の変化
他の店に流れてしまうことが心配
街が暗くなっている。治安が悪化。
街路が暗くなったので早急に街路灯を設置して欲しい
防犯上、照明が暗くなり治安が悪化する事
現状お店が閉まる終電あたりの時間、街全体が暗い為、犯罪が増えないか不安
駅の周りが暗くなって街灯が増えるといいです。
夜、駅からの道が良く分からない。
治安が悪くならないかどうか。
現状では街が暗く寂しい(夜間)
線路跡地活用の行方。
踏切跡地の整備。交通事故がおきる。工事で目隠し
線路の跡地がどうなるか
地上部分の今後の活動方法はいかに!
遊歩道の使い道に疑問
事故の増加。
街が静かすぎる。車のスピードが気になる。道路整備を早く。
今までは車が踏切の所で減速していたが、踏切がしまらない為に人との事故が心配
道路整備の不具合からによる交通事故
車がスピードを出して踏切を通過することがあるので危ない。
街の雰囲気(地下化に伴って)伝わらない。
街の雰囲気が地下化で伝わらない
高架化よりも地下化の方が街全体に悪影響になるという話を聞いた事がある。 (町並みの景色等が見えなくなるので)
昔ながらの街並みの消失

問13. 地下化に伴い、今後、不安なことは何ですか(1ヶ月後 区域内)
再開発の行方。
再開発の動向
区画整理と連動することですが街の形がはっきりせず不安
区画整理等で購読者の転出
お客様が地上に上がってこない。
お客様が地上に上がって来ないと思う
地下通路、駅ビルができ人が地上に出なくなる事
街が忘れられる。
町が忘れられる
時間がたつにつれ調布がどんな街か忘れられてしまう。
布田駅周辺が衰退する。
布田駅南側に出入口がないので北側に人が流れる
布田の北口側の商店、閉店される方が多くさみしい。
その他
客の減少
自動車置場を移設の場合は人通りが減少する為不安です。
客が国領に下車しなくなる。
路面での通行人の減少
街プランが不明のためとても不安
競合店の出店
エレベーターの場所
布田駅の改札口がはっきりしていない
交通量増加で駐車しにくくなる
商店街の孤立化
地震
災害時の対応。地域経済の停滞。
地元商店の閉店
駅が益々、布田寄りに建設したので、布田二丁目の人の流れがどうなるか。
拡張に伴い、移転
階段がじゃましているのでなくなるまで人の通りが少なくなった事。
反対側が発展するのではないかという噂があり心配
若い人が集まるかもしれない(タム口)
陸橋がなくなると下の生活道路が渡りにくくなるのでは
近隣の店舗数の減少
駅前に信号を取り付けてほしい

問13. 地下化に伴い、今後、不安なことは何ですか(1ヶ月後 区域外)

上が空っぽだから人が減った。解体後の収入

駅周辺の踏切跡で無謀な歩行者の横断が多い。交通事故の増加。

地元の建設業が無視されること

逆に上記の面で協力出来無い場合

(柴崎に対しての)あきらめムードをなんとかしたい

街の雰囲気が見えないので単なる通過駅になってしまうこと

地域のシンボルとしての駅が見えない。早く駅周辺の開発と駅ビルを。

町並みが見えなくなり興味が削がれて都心に向かう

今以上に中央部にお客が吸引され外部は不況が増す

人の流れが変わる

駅の中を歩かされる

開発計画の大まかな方向と時系列のスケジュールが行政を含めて情報開示していないのが心配。バランスのとれた計画が望まれる。

問13. 地下化に伴い、今後、不安なことは何ですか(3ヶ月後 区域内)

暗い・危険

防犯。  
踏切跡が暗い。  
踏切前の横断。  
街路灯が少ないので暗い。  
跡地が暗い。横断が怖い。  
横断するのに危険。自転車駐輪。  
夜、道が暗い。街灯が少ない気がする。  
地下化に伴い踏切だったところの通行が危険になっている。  
元の踏切近辺での自動車事故が起きないか心配。  
現在町全体が暗いので街灯などがないと治安が悪くなる。  
駅前に信号を取り付けて欲しい。  
若い人が集まるかもしれない。(タム口)

跡地の活用方法

線路跡地の活用法。(同1件)  
地上の利用法が開示されていないので今後の商店の影響が不安である。  
情報がほしい。  
駅ビルの概要を早く発表。  
駅跡地に何が出来るのか。  
京王の駅ビルの形態がどうなるか?  
駅、跡地に何が建つか?  
早く完成してもらわないと。  
緑地だと購読者は増えない。

新規店舗

新規店舗の出店。  
駅の中のテナント。  
今後のテナント入居。  
来客の減少。ライバルの出現。  
テナント・商業ビル・チェーン店が増える。  
駅ビルができ、電車のお客様が街へ出て来なくなる事。  
駅ビルが出来たら人通りも少なくなるだろう。  
どのような業種が来るか?  
商店街(天神通り)への来客減少。駅ビルに客をとられるか?

集客

さらなる来客数の減少。  
北口にお客様(人)が流れること。  
人の流れがどうなるのか読めない。  
工事期間が長すぎて騒音があったり店舗が工事現場でめだたない。  
新たな駅周辺のまちづくりの影響により、旧甲州街道のウラ道化が懸念。  
街全体が少し人の出がわるくなるのではないかと思う事。

駅

布田駅の南口が早く完成してほしい。  
駅の出入り口がわかりにくい。  
ランドマークが無くなったことにより、各停の国領に対する認知度が下がる。

その他

景気の沈み込み。  
府中に人が集まる傾向あり。人間の心理として下から上りは行きにくい為。  
地下化で期待する事がない。(電車は高架である)  
国領に降りて見る期待感があるわけがない。地下化でなにも見えない。

問13. 地下化に伴い、今後、不安なことは何ですか(3ヶ月後 区域外)

駅前など踏切が無い事による、交通事故が心配。早く信号機の設置を望みます。  
線路あとに商業施設が出来ることにより、周囲に客が流れにくくなる。

問13. 地下化に伴い、今後、不安なことは何ですか(6ヶ月後 区域内)
<b>新規店舗</b>
競合他社の進出。
ライバル店の進出。(駅ビル内への)
駅周辺の商業施設の増加傾向。
新規店舗出店により競争激化。人口に対して店舗が多い。
商業ビルだけで用事が済んでしまうと思うので、今後、歩行者が減るのではないか？
駅ビルの完成に伴う、同業者の駅ナカ出店者との競合。
ライバル店の進出。
駅跡の商業施設の誘致。
駅ビルができること。
駅近辺がにぎやかになり、離れた小売店が寂しくなるのでは。
駅舎の商業施設の充実により、旧甲州街道が裏道になってしまうこと。
北口方面の再開発により南口方面の人通りの減少。新規店舗出店によるランチ来客数の減少。
<b>跡地の活用方法</b>
工事中の現況。
情報が少ない。
情報が入ってこない。
街路整備が遅くなることによる回遊性減少。
モタモタ混乱して落ち着かないこと。
京王電鉄が跡地に何を建築するかによって人の流れが変わる。
新店舗の大手進出に伴う個人店の閉店。
いつになったら店舗前の見通しが良くなるのか。
布田南口に改札ができるのか？
<b>暗い・危険</b>
踏切跡の横断が危険。
遊歩道。チカンとか。
元線路ぞいの道が夜暗い。
元踏み切りを通過する車両のスピードが速いこと。
治安の悪化。(知らない人が増えるから)
治安。(客を装ったおつり銭・クレームサギが多くなった)
信号機はついたが踏切りがなくなり、一時停止しないので車のスピードが上がりが危なく感じる。
<b>集客</b>
改札口の位置による客数の減少。
道路拡幅に伴う、人の流れの2分化による減少(道路の広さ)
人の流れが変わったように思われます。8時以降の歩行者の減少。
調布駅周辺がにぎわって布田が素通りされることになる心配。
地下という事で車窓から見える景色が無い為、果してどの位の人が調布で降りて買物等に訪ねるか未知数。
人の流れ。
人の流れが変化すること。
<b>その他</b>
最近、会社がよそに移転多い。屋賃の値上がりが原因みたいです。
購読(新聞等)者が以前より若い人だと金銭的にも増えづらい。
調布の街が元気がなくなっている。おもしろみがない。
電車内からの景観が分からなくなり、街のイメージがしにくい。どんなお店があるか。

問13. 地下化に伴い、今後、不安なことは何ですか(6ヶ月後 区域外)
物販店の減少。
今後の情報が入ってこない。
空間が増えることによるの隔たり。
市外の通過する電車乗客に調布の街並みを観てもらえないこと。

問14. この件につきまして、何かございましたらご自由にお書き下さい。(1ヶ月後 区域内)
布田駅について
布田→下りのエスカレーターが必要。暗くて歩きにくい。踏み切り後の横断歩道が危ない
布田のホームドアはなぜ？踏み切り跡がバウンドする。
布田のエスカレーター
布田駅近辺がにぎやかな楽しい街になってほしいです。
区画整理事業中で落ち着かない。布田駅出入口が仮設置のためもあると思う。
布田駅は北口が出口であり客入りをローソンに若干取られている
線路・駅跡地の活用。
踏切渋滞がなくなったのがよい。 線路跡地の有効活用。
駅跡、線路跡がどうなるのかを早く知りたいです
踏切撤去に伴う、事故の増加。
今まで踏切であった場所(立体道路の下など)へ車が進入する際、スピードを落とさず走り去る車が多い。歩行者も油断していることが多く、いつ事故があってもおかしくない。表示か信号を設置してはどうか？
踏切がなくなって車のスピードが心配。事故が多くなりそう。
自転車通行増加に伴う、事故の危険性が増している。
自転車通りが多くなって歩行者と自転車、自転車同士の接触が増えた気がする。
自転車が歩道を通っているため危険を感じている。お客様の苦情が何件か寄せられている。 自転車対策が必要ではないかと考えています。
渋滞の緩和。
渋滞が解消して良かった
交通渋滞の緩和は実感しています。
その他
駅北と南が1つになって開発がどのようになるか、地域発展につながる活用をしてほしい。
地下化で調布出発のバス旅が楽になった。
問8, 9は返答に困る訊き方です。いつも思うのですが、アンケートを取ったらその結果を活かしてもらいたい。何の為にアンケートを取ってるのか？何を目指しているのか？
案内がしやすくなってよかった。
生活に住み良くなった。商売には向いてないのでは？！
駅の方にこちらの店の宣伝できるスペースがほしい。
小田急線の用賀の駅と同じ様になってしまうのがこわい。 駅舎がどのようになるか変化待ち・早く変化の内容しかり表示してほしい。
人の流れが駅前にとどまらず、駅から離れた所にも人が流れたらいいなと感じます。
当店はお年寄りが多いので迷ったという方が多勢いらっしゃいます。 エレベーターが北側に無いので大変不便という声を聞いてます。 東口はエスカレーターも無く早く付けてほしい。
市民(特に商売を営む人)の今後の意見をしっかりまとめ上げなければならないと思う 直ちに変化はないと思っていて、3~5年の長い目で見ている。



問14. この件につきまして、何かございましたらご自由にお書き下さい。(1ヶ月後 区域内)

日々の売上にはあまり関係が無い。(月決め購読料金の為)  
世帯の増加及び新しい商店の増加が望ましい。

地下化は良いことだと思うけど、その後の変化が悪い方向でなく良い方向になって  
もらいたい

布田駅(調布・国領)の通過がフリーになった分、旧甲州街道の交通量が増え危険度が  
上がるのでは本末転倒。旧甲州街道の早急な整備が必要と思われる。

いいアンケート調査ですが、前提条件(経済・人の出入数等データ)がなく、主観的な判断  
しかなく、まだそこまでもいってない。

旧甲州街道を中心とした商業環境を充実させ「えきなか」に負けないまちづくりを行政、  
商工会、地元商店街、地域住民が一体となって取り組む

駅がまだ一部通行できる状態のため集客にはほど遠い

車の通行がスムーズになった

今後不安

市は中小企業を淘汰するつもりでしょうか？

当店の統計が未締めなので、まだ正確な数字が出ませんが、交通の便が良くなったので  
今後の数字に期待が持てると思います。

駅周辺の明確な完成予想図など

改札が北側に出来てしまい困ってます。目的を持った店舗作り、町作り、開発を早急にして  
欲しいです。

問14. この件につきまして、何かございましたらご自由にお書き下さい。(1ヶ月後 区域外)

朝夕の電車の利用から見えてくる事は、今の所、自分の身の安全しか考えられなかった。ふと、この2・3日に気づいた事は南方面がいやに静かだなあ・・・と思います。

駅が遠くなった・人の行き来が変わらない  
北口・南口、人が分かれてる

出口が奥になった印象・エスカレーターがない  
映画祭での人出は良かった

駅ビルができるのかどうか？

自転車が多くなった

地下化に伴い、調布市近郊に於ける生活の上での利便性が向上し、近い将来相対的に益々発展すると推察致します

西調布の駅は地上で特に変化はない

最寄駅が柴崎駅なので直接的な影響は無いのですが、踏切を回避する為車両通行は減った感じがします。しかし、その一方でダイヤ変更により踏切がより一層開かなくなってしまったようで、悪化してしまった面もあります。

中心市街地向けぼい設問に問題あり。(いい気持ちにはなれない)

早く線路跡地、駅ビル等の整備をしないと街のにぎわいがなくなっていく気がする。多摩国体も来年にひかえており、早く手を打たないと単に通過駅になってしまうのでは。

先日布田の踏切を車で通過した際、さびれたような印象を受けました。それに比べると、調布と国領は町を歩いている人数に関しあまり変わらないのかなと感じています。一般論として、地下鉄道の駅周辺はさびれると言われており、小竹向原(有楽町線)などは典型的な例でしょう。しかし、この駅は鉄道開通当初から地下駅なのに対し、調布の場合はもともと地上駅で十分に栄えてから地下になったのであまり心配しなくても良いのではと思います。三軒茶屋などは調布と同様のケースで私の目には引き続き栄えているように見えますが。

住民には騒音など全ての面で良くなったと思うが・・・駅近くの大型店に人が集まり、益々一般小売店は行き難くなっていく。騒がしくごちゃごちゃしている方が良い。

踏切がなくなって交通渋滞しなくなったことは大変良かった

西調布ロータリーの設置工事を早く進めてほしい

駅の乗り降りが不便になった

地下化について大きな影響はありません

踏み切りの渋滞がないのがいい。照明がほしい。

乗り降りが不便です。

先日の報告会場に於いても西友の社員から質問があったが・・・。行政、商店会等は計画のタイムスケジュール等に関与することが求められるのではないだろうか？

問14. この件につきまして、何かございましたらご自由にお書き下さい。(3ヶ月後 区域内)
<b>人の流れ</b>
人が通るルートが変わった。
人の流れが変わった布田駅。
布田駅に向かう人の流れに変化あり。(裏通りを歩くようになった)(同1件)
線路に平行している道路(調布～布田間)の自転車通行量が減っている。
南からお客が来ている。
踏切がなくなったのでスムーズに車が移動してくれ助かっています。
南北の往来がし易くなったので客数売上が増える企業と減る企業の差が二極化すると思う。
売り上げとは関係なく、生活が快適になったと思います。
線路沿いの自転車が少なくなった。自転車で買物しやすい町づくり。
<b>駅</b>
ホームがきれい。
エスカレーター設置を早くしてほしい。
花火の際、店の前の人通り多かった。エスカレーターがないと不便。
駅の出口が数メートル違うだけで人の通りが多くなったり少なくなったり。それによって客数が減ってしまう事があるので町の意見を取り入れてほしい。
駅が変わって中央口が変わった事で常連さんが回数が減少しました。
構造上仕方ありませんが、駅構内の造り(エレベーターやエスカレーター、階段)が不便。当店はご高齢のお客様も多いのですが「駅が不便だから・・・」という理由で来客回数が減ったお客様もいます。次回他の駅を改修する場合は、高齢化社会に適合した考えも入れた方がよろしいかと思いました。
<b>電車</b>
電車から店舗の様子が見られなくなって不便になった。
ホームから町が見えないのが影響している。
電車の地下化は失敗である。街に元気がでない。街に電車の便利が見えないため、発展も活性化もできにくい。街作りに期待がでない。ロマンもない。
<b>今後</b>
完成いつなのかな？
旧1号踏切に信号機を設置願いたい。
踏切跡に信号をつけてほしい。
今後のスケジュールが知りたい。
線路跡地の活用法などに関連した京王電鉄サイドからの説明。
市役所前広場及び駅前開発についてどのようになるのか心配な部分があります。
街の活性化につながることをとり組んでほしい。
自店一帯周辺がさびしくなっている。何とかしてほしい。看板設置を強く望む。
<b>その他</b>
交差点が渋滞している。
売上・客数の減少は、京王線の地下化の影響以外に景気の落ち込みが大きな原因。
地下化・再開発により、個人事業者がつぶれて行く気がします。商工会加入者も減少すると思います。
街の整備途上なので、変化はないと思います。日本中のどの街より新しく楽しくきれいな街のイメージを発信できたらいいと思います。
当店は喫茶店もやっていますが、飲食業に関しては、特ににお客様が増加しています。(売上増です。)

問14. この件につきまして、何かございましたらご自由にお書き下さい。(3ヶ月後 区域外)

京王線から遠いので全く影響なし。(同1件)

個人的ですが地下に変わってから京王線の遅れが目立ちます。

鶴川街道陸橋の撤去の詳細が知りたい。

国領駅の風が強い。

線路跡地がどのように活かされるか。

地下化された駅周辺と、その他駅周辺がどう変わってくるか楽しみであり、不安でもあります。

調布は関係ありません。それより、西調布駅前の商業圏に努力するべきだと思います。

線路跡地を地域発展のためにどう京王と調布市が知恵をどう絞ってくれるか。

まだ、変化を見るには早過ぎる。西調布駅前のロータリーの建設を早く進めて欲しい。

調布駅前と線路付近が暗くなった。一日も早く整理(道路)をして欲しい。駅付近のビルの開発。

地下化で私自身が仕事で動く時に踏切が無いとスムーズで動きやすい。

車利用者にとってはとても喜ばしい事です。

問14. この件につきまして、何かございましたらご自由にお書き下さい。(6ヶ月後 区域内)
今後
もう一度線路跡地をめぐる街歩きをやりましょう。
駅前に商店やスーパーを呼び込む。人が集まる街作り。 人通りが増加すれば他の商業も発展する。跡地(駅の上)の有効活用。
駅前にもう少し大きな公園とか出来るといい。
商店街の人達もどんどん使ってほしいですね。調布市の職員さんも使って欲しいと思っています。調布市でもっと地元をアピールしてほしいと思っています。飲食店マップ作りでもしたらいいと思っています。
百店街がこれからの街づくりに歩調が合ってゆけるのかどうか。
飲食店・コーヒーショップが欲しいです。(街の集客UP)
人の流れ
地下化は商業者にとってマイナスに思う。
今のところ、店を経営して1年だから人の流れとかは分からない。
調布の街の個性がなくなり、本当に用事がある人だけが来る街となるんじゃないかと思う。
地下化は街自体さびしくなる。
電車
調布駅が下車しにくいという事で調布に立ち寄るのが面倒と言っているお客様がいます。
電車から外の景色が見えなくなったので、ふらっと下車して飲食していく、ということがなくなったとお客様の声があった。(地下化によるマイナス効果)
地下にもぐった事で、街の顔が見えなくなりました。 地上はどうなのか、駅でのチラシ配布など告知が出来れば良いのだが。
夜暗い。電車がなくなったため。
駅
駅の風がつよい。
出口が北口なので階段がきついと言うお客様が多い。
出口をもう少し西につくってほしい。
その他
地下化に伴って、客数が減少したのか、景気の低迷によるものなのかがわからないので、問9の質問は、?
3ヶ月前からとくになにも変化なし。
業種的にあまり影響がない。
最近はとにかく忙しい。売上は右肩上がりです。
近辺の小売店に影響なく、みんなが栄えると良いと思っていますが・・・。
バスが定例通りになることで利用者が増え車が減ると良いです。 昼間の人通りは増えたように思うのですが、夜はぐんと減った感があります。
現在、市役所前広場で開催されているイベント等が再開により他の場所に移動しないか心配です。
立ち退きのため困ってます。
新しい賃貸物件でも空室が多くなっているということは、「調布」がすでに街の魅力がなくなっているという事だと思います。
渋滞緩和で配達がスムーズになった。
1, 2年後の方がわかりやすいのでは?
マンションばかり建ちすぎて、にぎやかさが無い。
地下化したところで商店街は発展しない。

問14. この件につきまして、何かございましたらご自由にお書き下さい。(6ヶ月後 区域外)
変化があまりない。
空間の上手な利用。
線路空地の効率的利用法
業態として特に変化はないが、市民として大いに期待したい。
高齢者・子供にやさしい街づくりのモデル都市として開発をしてほしい。
踏切がふさがれたりしたので車の類も少なくなり人の数も少なくなっている。